

Паспорт перевала «Татьяны»

Район	Хребет, массив, река	Название	Высота, м	Категория трудности		
				лето	зима	межсезонье
Хабаровский край	Становой хребет	Татьяны	1886	1 Б		

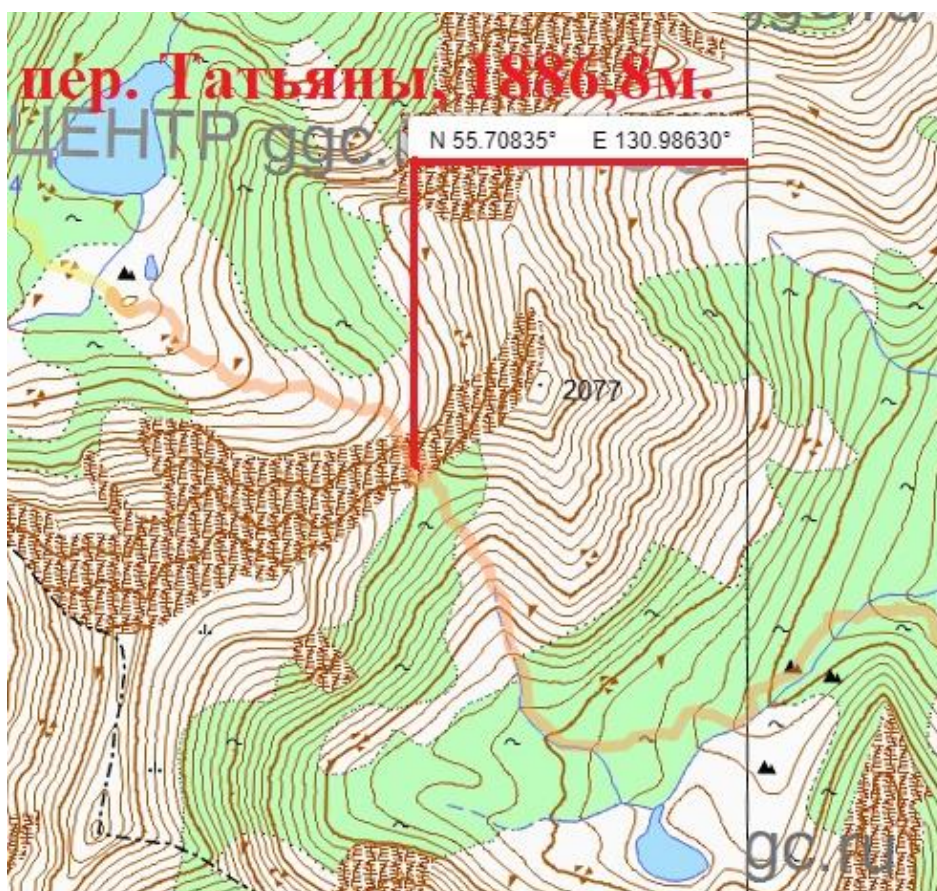
1. Местонахождение на хребте.

Перевал расположен на Становом хребте

Координаты перевала: N 55.70835° E 130.98630°

2. Что соединяет и связывает.

Перевал соединяет долины рек Лев. Курайкандакан и Курайкандакан.



3. Кем назван, когда, в честь чего (кого), что означает.

Перевал назван группой туристов спортивно-туристического клуба «Гринтур» из города Владивосток в августе 2020 года во время большого летнего похода, в честь супруги и члена клуба одного из участников похода.

4. Сведения о первопрохождении препятствия (с разных сторон).

О сквозном прохождении перевала сведений не имеется. Перевального тура или следов жизнедеятельности людей на перевале или обнаружено, в связи с чем можем предположить, что данный перевал пройден впервые.

5. Печатный или рукописный источник сведений (отчет - место хранения, №, вид туризма, автор, к. с., № стр., или фото, литература).

Отчёт о пешеходном походе 6й категории сложности. Руководитель ШкрЯбин В.В
<http://turizm.primkray.ru/trek/duhi-yambuaya>

6. Количественные характеристики:

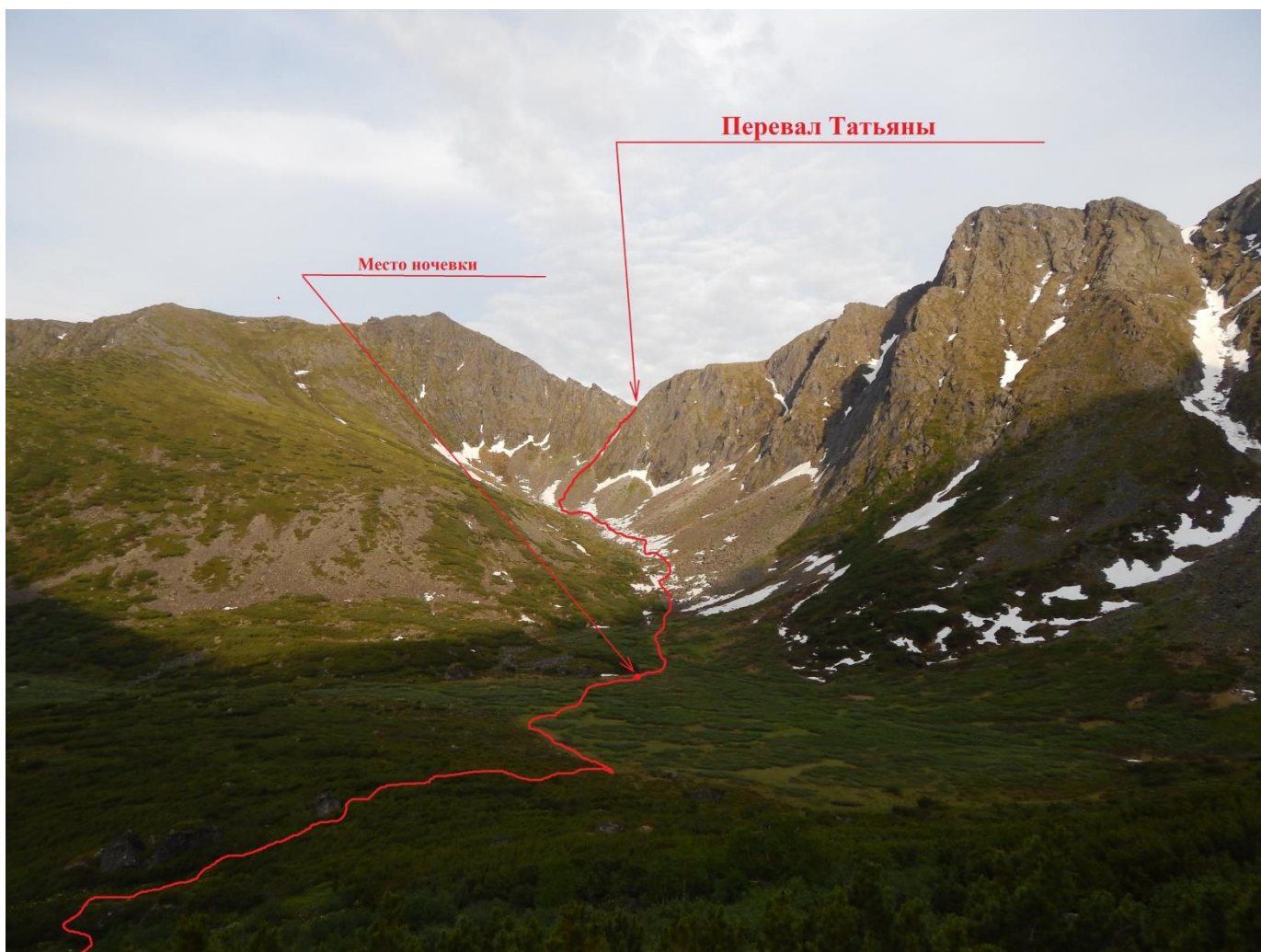
Общее время Прохождения (час)	Время спуска (час)	Время подъема (час)	Время движения со страховкой		Количество пунктов страховки (ориентир.)	Частота прохождения (ориентир.)	Преимущественное направление прохождения
			Попеременной	Одновременной			
2 часа 20мин.	30 мин	1 час 50мин	56 минут	нет	2 станции на рельефе. При провешивании перил было организовано по 3 промежуточных точки страховки	В связи с тем, что перевал пройден впервые, движение по нему осуществляется крайне редко	Нет данных

7. Условия, при которых изменяется категория трудности.

Зимой и в межсезонье категория трудности перевала может измениться в сторону увеличения сложности. Категория северо-западного склона перевала (со стороны реки Лев. Курайкандакан) может измениться, т.к. возможно образование сплошного фирноледового с уклоном склона до 50 градусов, при прохождении которого потребуется использование кошек, дополнительного оборудования и организации пунктов страховки, а категория юго-восточного склона (со стороны реки Курайкандакан) не изменится и останется 1 А.

8. Описание прохождения.

С лагеря вышли в 07:48.



Идем к подножию перевала, по пути обходим локальные пятна кедрового стланика, проходим поле ольхового стланика, высотой 0,5-1 м, общая протяженность 150 м. За 28 мин доходим по подножия перевала. Здесь надеваем снаряжение, каски, ИСС.



Идем на перевал. Первая $\frac{1}{4}$ подъема представлена скально-осыпным рельефом, Уклон склона около 35° Вторая $\frac{1}{4}$ подъема на перевал представлена снежно-ледово – скальным склоном. Провешиваем первые перила, уклон 45° . 50% перил идут по снежнику, вторые 50% идут вдоль скал.



Подъем по первым перилам, Глушаков Андрей

После первых перил начинаем прохождение третьей $\frac{1}{4}$ подъема. Идем вверх на перевал по каменисто-осыпному склону, склон очень сыпучий, идем вдоль скал, протяженность данного участка 70-80 метров, уклон 35° . Дальше начинается снежно-осыпной участок, на нем провешиваем еще одни перила, уклон склона составляет $45-50^\circ$. После чего выходим на перевал.



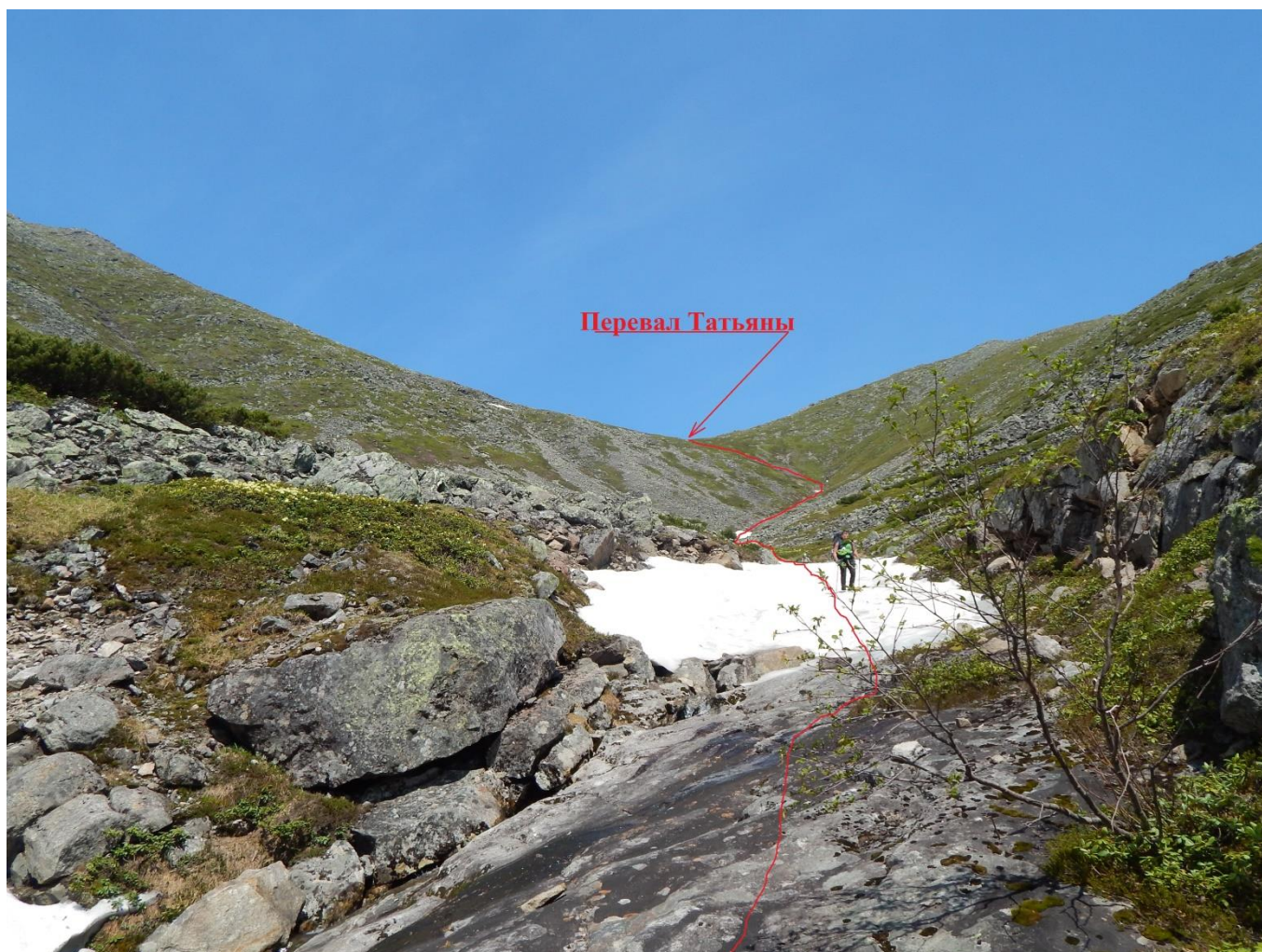
Второй подъем по перилам, на фотографии Шкрябин Владимир

Перевал широкий, можно установить 5-7 палаток, рядом с перевалом (30 метров вниз по склону) есть родник. На перевале устанавливаем тур, фотографируемся.



Перевальный тур

Спуск с перевала осуществляем в долину реки Курайкандакан по травянисто – осыпному склону с крутизной спуска 25-30°. Спустились по склону до ключа. Ключ около 600-800м засыпан снегом, идем по снежнику. Когда заканчивается снежник, идем по камням.



Спуск с перевала Татьяны

9. Рельеф по участкам пути.

Подъем:

Первая $\frac{1}{4}$ часть представлена каменисто – осыпным склоном, на котором в локальных местах есть небольшая растительность. Уклон вдоль склона составляет 35 градусов.

Вторая $\frac{1}{4}$ подъема снежно-ледовым склоном, который зажат в кулуаре. Уклон вдоль склона составляет 45 градусов. На второй половине подъема имеется промоина, напоминающая бергшрунд, но промоина сделана талой водой. Здесь провешиваем одни перила.

Третья $\frac{1}{4}$ подъема представлена очень сыпучим каменистым склоном, протяженность данного участка составила 170-180 метров.

Четвертая $\frac{1}{4}$ часть представлена снежно-ледовым и скально-осыпным склоном, в соотношении 75 к 25 процентам. Уклон на снежно-ледовом склоне составил 40 градусов, уклон на скально-осыпном склоне составил 35-37 градусов. Здесь провешиваем еще одни перила.

Спуск: Спуск травянисто – осыпной, преимущественно по курумнику. Крутизна спуска 25-30°.

10. Протяженность, крутизна, время прохождения участков.

Подъём: 1370 метров Уклон склона около 38°, максимальная 46 градусов. Поднялись за 1 час 50мин. Набор высоты составил 355 метров

Спуск: 1050 метров крутизна склона около 33°, максимальная 38 градусов. Спустились за 30 минут. Сброс высоты составил 321,5 метров



11. Требования к организации движения и страховки.

При прохождении перевала достаточно иметь на группу 1 основную веревку, несколько корделетов, 3-4 общественных карабинов. Каждому участнику необходимо иметь полный комплект снаряжения. Для безаварийного прохождения перевала достаточно провесить 2-е перил.

12. Возможные опасности и меры безопасности (выделить особо).

Спуск камней находящимися выше участниками.

13. Рекомендуемое специальное снаряжение на группу.

При прохождении перевала потребуется верёвка.

14. Возможные и рекомендуемые места ночлега.

Установить палатки можно у подножья перевала, как перед подъёмом, так и после спуска. Также на самом перевале есть место для установки палаток. На перевале есть родник.

15. Информация о ЧП и аварийных ситуациях, известных автору.

Информация о ЧП автору не известна.

16. Фамилия, имя, отчество автора описания.

Глушаков А. В. под редакцией Тя-Шен-Тина Р. С.